

A	01	02	03	04	05	06	07	08	09	M	<div></div>	<div></div>	<div></div>	<div></div>	<div></div>	Bp _v	±0,000
	10			20			30				2,0		4,0m		6,0		407,20

AUTORIZACE	1400348, Ing. Jiří Žák, F.Bílka 2236 Pelhřimov 39301, IP00
------------	--



AS PROJECT CZ s.r.o.

ARCHITEKTURA, PROJEKCE, ENGINEERING, DODAVATELSKÁ ČINNOST A PRODEJ
U PROSTŘEDNÍHO MLÝNA 128, 393 01 PELHŘIMOV, TEL.: 565 323 249, WWW.ATELIERAS.CZ

hlavní architekt	hlavní projektant	zodpovědný projektant	vypracoval
Žák & Buchta	Ing. Vladimír Žák jr.	Ing. Vladimír Žák jr.	Ing.arch. Martina Strnadová

REVITALIZACE ZIMNÍHO STADIONU V TŘEBÍČI

INVESTOR:	Město Třebíč, Karlovo náměstí 104/55, 674 01 Třebíč, IČO: 002 90 629	FORMÁT	11 x A4
MÍSTO STAVBY:	parc.č. 2695, 2692, 7305, 150/1, 2456, 150/5, k.ú. Třebíč obec Třebíč, kraj Vysočina	DATUM	2020-2022
CHARAKTER STAVBY:	stavební úpravy, přístavba, vestavba	STUPEŇ DOK.	DPS – PD pro provádění stavby
DOKUMENTACE:	D – DOKUMENTACE OBJEKTŮ D.01 – S01 ZIMNÍ STADION D.01.05 – INTERIÉR A MOBILIÁŘ	Č. ZAKÁZKY	954/18
		Č. ARCHIVNÍ	954/CZ
OBSAH:	TECHNICKÁ ZPRÁVA	MĚŘÍTKO:	ČÍS. VÝKRESU:
		/	D.01.05.01

TOTO DÍLO JE DUŠEVNÍM VLASTNICTVÍM SPOLUAUTORŮ FIRMY AS PROJECT CZ s.r.o. PELHŘIMOV. O NAKLÁDÁNÍ S DÍLEM ROZHODUJÍ SPOLUAUTOŘI AS PROJECT CZ s.r.o. JE PŘEDMĚTEM PRÁVA AUTORSKÉHO A JE CHRÁNĚNO JAKO CELEK AUTORSKÝM ZÁKONEM č.121/2000 Sb. V PLATNÉM ZNĚNÍ.

Obsah

D.01.05.01 – Technická zpráva - interiér	1
Účel objektu.....	3
Barevné řešení interiéru.....	3
Základní koncept:.....	3
Podlahy.....	3
Stěny:.....	6
Stropy:	7
Výplně otvorů:.....	10
Mobiliář a další doplňky:	10
Otopná tělesa:.....	10
Mobiliář.....	11
Základní koncept	11
Hokejové šatny	11
Kanceláře.....	13
Sportoviště.....	14
Bufet.....	14
Sanitární vybavení.....	14
VIP	18
Sklady	19
Orientační systém.....	19
Základní koncept	19
Použité technologie.....	20
Potisk stěn	20
Písmomalířství / Sítotisk (šablonový tisk).....	20
Řezaná fólie	20

Účel objektu

Stávající objekt zimního stadionu bude rekonstruován, a i nadále bude sloužit jako zimní stadion (S01) pro hokej a veřejné bruslení. Součástí zimního stadionu budou i menší tělocvičny, bufet nebo šatny pro hokejisty i veřejnost.

Barevné řešení interiéru

Základní koncept:

Interiér navrhovaného stadionu je řešen základními materiály konstrukcí (kov, beton, sklo, cementotřískové desky) v neutrálních nebo přirozených barvách (šedá, černá). Tento hlavní koncept je doplněn výraznou červenou barvou použitou na prvcích mobiliáře, orientačního systému nebo na sanitárních příčkách v hygienickém zázemí pro veřejnost. Červená barva byla zvolena, protože se jedná o barvu hokejového klubu SK Horácká Slavia, konkrétní odstín prvků je proto nutné ladit nejen mezi jednotlivými prvky, ale také aby odpovídala grafickému manuálu klubu.

Podlahy

KAUČUKOVÁ PODLAHA



kaučuková podlaha – černá (NCS S 8502-Y)

Tmavá kaučuková podlaha je použita všude, kde se mohou pohybovat hráči na bruslích. Tedy chodby, šatny, koupelny u šaten. Jedná se o kaučukovou podlahovou krytinu s barevným granulátoovým vsypem a tepaným povrchem, povrch je uzavřený pro lepší odolnost proti přilnutí nečistot a nevyžaduje tak žádné dodatečné nátěry.

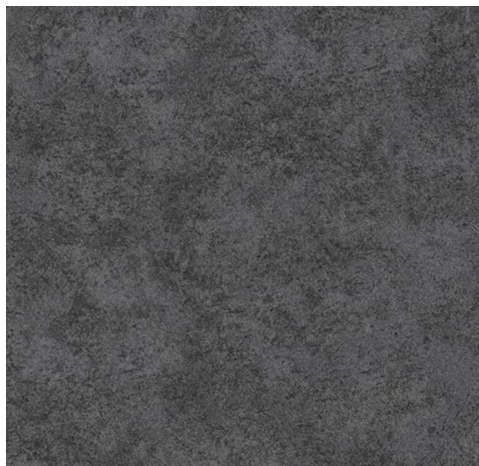
SAMETOVÝ VINYL

Měkká sametová vinylová krytina je použita ve VIP zóně a v relaxačních zónách uprostřed hokejové šatny A týmu a některých domácích šaten. Ve v šatně týmu A je použita červená barva, v ostatních šatnách a prostorách VIP tmavě šedá.



sametový vinyl – červený (NCS S 8000-N)

- šatny tým A



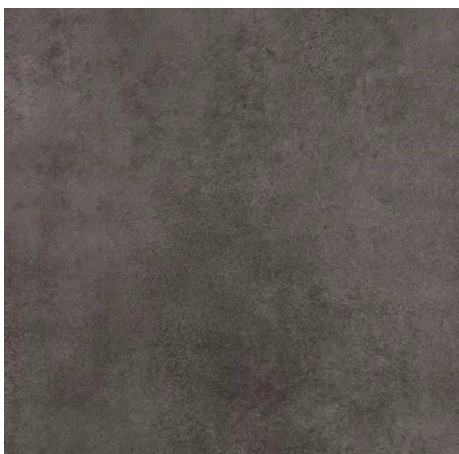
sametový vinyl tmavě šedý (NCS S 8000-N)

- hokejové šatny domácí

- VIP prostory

AKUSTICKÝ VINYL

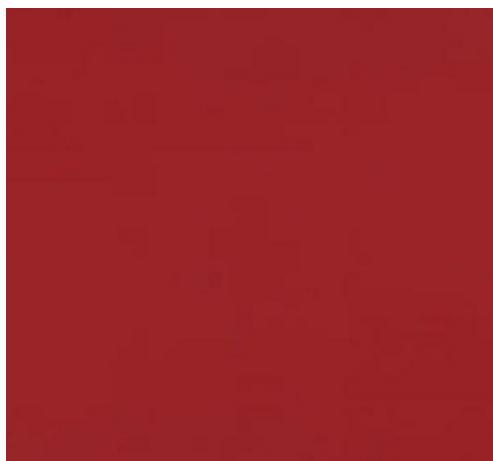
V kancelářích je použit akustický vinyl s matným PUR povrchem v dekoru betonu v antracitové barvě.



akustický vinyl antracitový (NCS S 7502-R)

SPORTOVNÍ POVRCH

Do tělocvičen bylo zvoleno speciální PVC určené pro sportoviště, která je pružná, poddajná a zároveň odolná díky vyztužení skelným vláknem a vrchní vrstvě ze 100% PVC. Barva podlahy je navržena červená:



sportovní povrch červený

KERAMICKÁ DLAŽBA

V koupelnách, na toaletách, v ošetřovně a v gastro prostorách je na podlahu položena keramická dlažba. Konkrétně do střepe probarvené, matné, slinuté a neglazované dlaždice o rozměru 20×20 cm. V prostorách hygienického zázemí a zázemí gastro černá, v ošetřovně je použita barva světle šedá.

Stejný typ dlažby, ovšem ve formátu 60×60 cm, je použit v části VIP baru (v místě, kde jsou umístěny jídelní stolky).



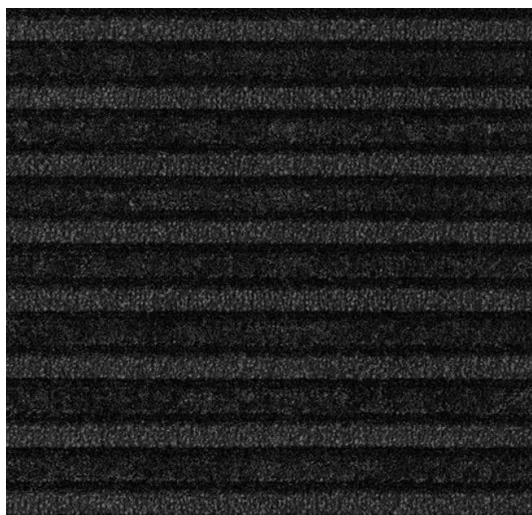
*keramická dlažba s probarveným
střepem – černá*



*keramická dlažba s probarveným
střepem – světle šedá*

ČISTÍCÍ ZÓNA

U vstupů do objektu jsou plošně jako podlahová krytina umístěny čistící rohože v tmavě šedé až černé barvě.



*čistící zóna – černá (NCS S 9000-N /
S 8502-B)*

Stěny:

CEMENTOTŘÍSKOVÉ DESKY:

Stěny jsou ve většině prostor obleženy cementotřískovými deskami v surové podobě, jsou pouze natřené ochranným lakem.



*přírozená barva cementotřískové
desky - cementově šedo-hnědá*

KERAMICKÝ OBKLAD

V objektu jsou použity keramické obklady ve formátu 20×20 cm, v koupelnách a zázemí gastru v antracitové barvě, v ošetrovně v barvě světle šedé.



*Keramický obklad – antracitová barva
RAL 0004000*



*Keramický obklad – šedá barva
RAL 0008500*

SANITÁRNÍ PŘÍČKY:

Sanitární příčka je truhlářský výrobek oddělující jednotlivé kabiny WC, případně prvek vytvářející potřebnou pohledovou bariéru v prostorách hygienického zázemí (např. vedle pisoárů apod.). V projektu jsou navrženy v antracitové barvě (RAL 7016) v hygienickém zázemí hokejových šaten a v červené barvě v prostorách hygienického zázemí hráčů A týmu a na toaletách pro veřejnost.

Stropy:

CEMENTOTŘÍSKOVÉ DESKY

Stropy jsou řešeny převážně opět cementotřískovými deskami v surové přírodní barvě.



*přirozená barva cementotřískové
desky - cementově šedo-hnědá*

BETONOVÁ STĚRKA

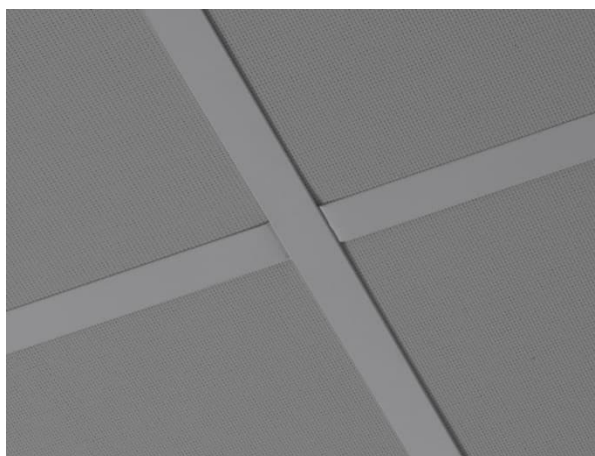
Betonová stěrka jako povrchová úprava stropu je použita především tam, kde jsou stěny z pohledového betonového zdiva, nebo například v technických prostorách.



*betonová stěrka – přirozená barva
betonu - šedá*

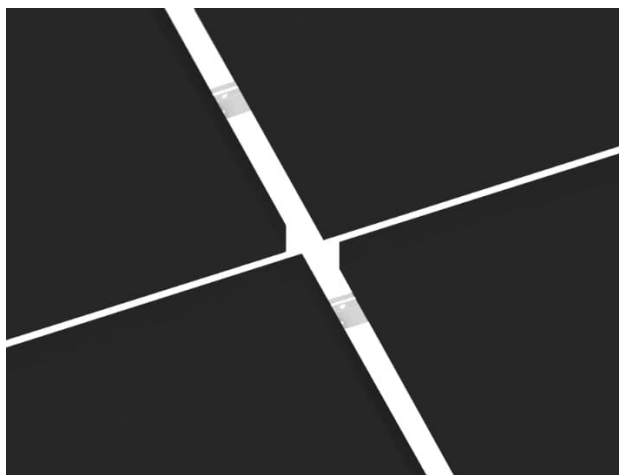
PODHLÉDY

Kazetový podhled – kazetový akustický podhled s viditelným roštem je použitý ve sportovních prostorách. Je zvolen typ s příložkami proti nárazu nebo klipy, které udržují panely na místě. Nehrozí tedy poškození podhledu nebo uvolnění kazety při mechanickém nárazu. Stěny v těchto prostorách jsou obloženy cementotřískovými deskami v přirozené šedé barvě, proto i podhled je navržen šedý – panely v barvě NCS S 3502-G, lišty NCS S 2502-B.



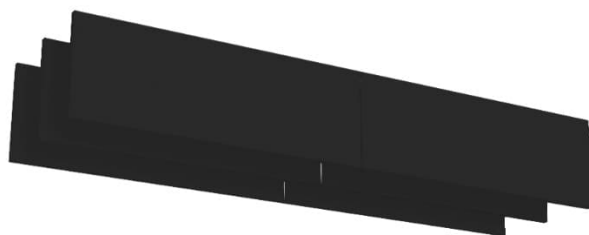
kazetový akustický podhled – kazety NCS S 3502-G, lišty NCS S 2502-B

Zavěšené horizontální akustické panely – plošně umístěné – zavěšené panely velikosti 1200 × 1200 mm s tloušťkou 40mm. Tento typ podhledu je použit v hlavním halovém prostoru s ledovou plochou. Prvky v černé barvě (NCS S 9000-N) jsou zavěšeny mezi ocelovou konstrukcí nesoucí střešní.



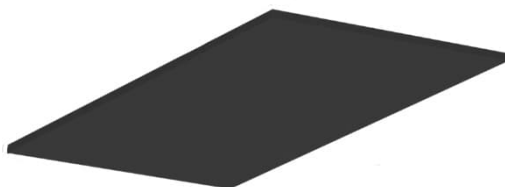
akustické zavěšené panely – černá (NCS S 9000-N)

Zavěšené vertikální akustické panely – volně zavěšené panely velikosti 1200 × 300 mm a 1200 × 600 mm s tloušťkou 40mm. Tyto prvky doplňují předchozí typ podhledu a jsou umístěné ve středu halové části pod střešou. Prvky jsou opět v černé barvě (NCS S 9000-N).



akustické vertikálně zavěšené panely – černá (NCS S 9000-N)

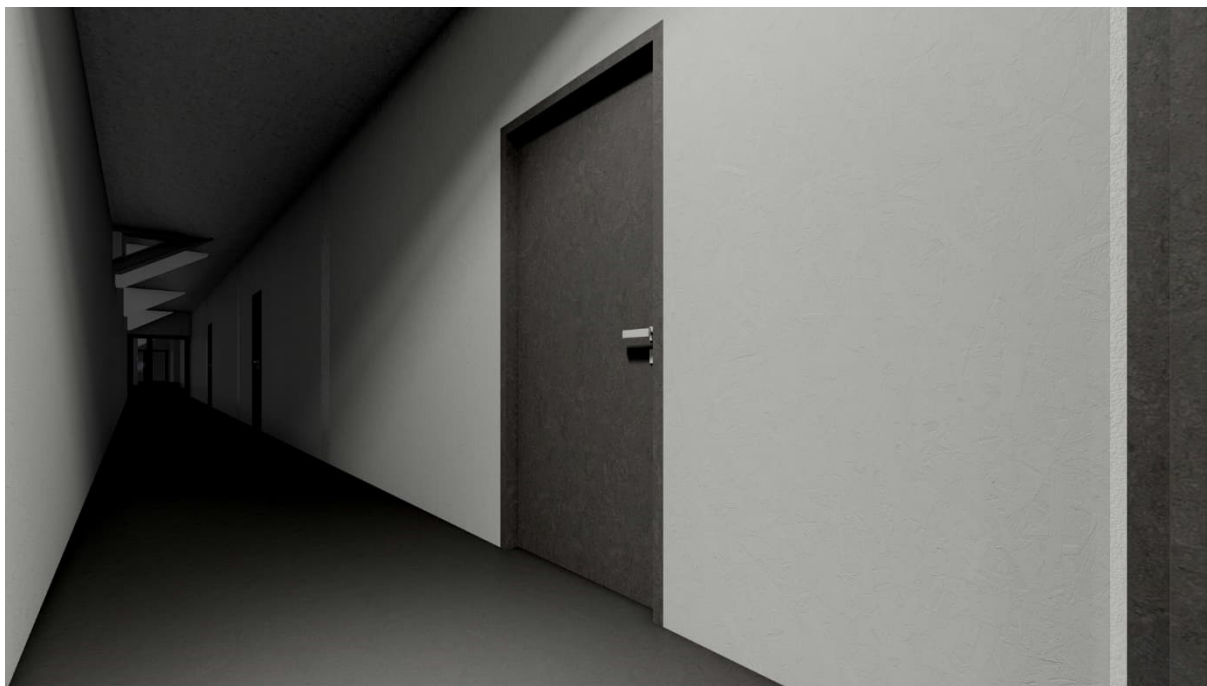
Zavěšené horizontální akustické panely – samostatné prvky – pod stropem volně zavěšené panely ve velikostech 600 × 1200 mm, 1200 × 1200 mm, 1200 × 1800 mm, 1200 × 2400 mm a 1200 × 3000 mm zajišťují správné akustické podmínky ve VIP prostorách a v prostorách pro multimédia ve 4NP. Panely jsou navrženy v černé barvě (NCS S 9000-N)



akustické vertikálně zavěšené panely – černá (NCS S 9000-N)

Výplně otvorů:

Interiérové dveře jsou navrženy v barvě RAL 7016.



Mobiliář a další doplňky:

Barevnost mobiliáře je převážně v kombinaci neutrálních barev – černé a šedé, ve významnějších prostorách (šatna A, VIP bar) doplněných o barvy klubu – červenou či modrou. Více viz specifikace (D.01.05.23).

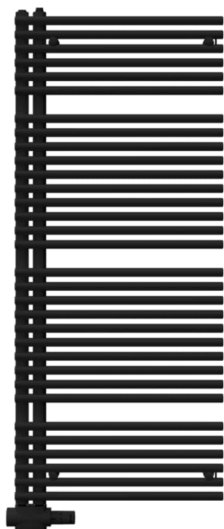
Otopná tělesa:

Ve vytápěných prostorách šaten budou osazeny nové deskové radiátory a v umývárkách budou osazeny trubková tělesa (žebříky).

Deskové radiátory budou opatřeny hladkou čelní deskou s jemnými horizontálními prolisy. Čelní desky budou lakovány v odstínu RAL 7016 (antracit).



V koupelnách budou osazena jednostranná trubková otopná tělesa v odstínu RAL 7016 (antracit)



Vyústky VZT:

V prostorách, kde jsou vyústky součástí podhledu, jsou lakovány v barvě podhledu. Konkrétně se jedná o prostory cvičících sálů – 2N33 – místnost pro trénink střelby, 3N34 – tělocvična a 3N41 – tělocvična. Podhled zde má barvu NCS S 3502-G. Ze vzorníku RAL Classic má nejbližší RAL 7004, ale konkrétní barva bude vzorkována na místě a laděna s podhledem.

Ve zbytku budovy jsou přiznané rozvody VZT, vyústky budou proto ponechány ve stejné barvě, jako potrubí – přirozená stříbrná barva plechu.

Mobiliář

Základní koncept

Design prvků je jednoduchý a minimalistický s důrazem na funkčnost. Jsou zde kombinovány prvky typové (židle, stoly, skříně) a atypické prvky na míru (šatnové boxy, pulty bufetů, stojany na hokejky apod.)

Hokejové šatny

Vybavení šaten je tvořeno atypickým mobiliářem. Základním a dominantním prvkem jsou šatnové boxy. Jedná se o prvek s lavicí, s policí pro uložení věcí a v případě šaten pro domácí hráče s výklopným boxem pod sedadlem. V šatnách hostů jsou umístěny boxy bez úložného prostoru pod sedadlem a povětšinou zdvojené (tedy že jeden prvek tvoří dvě šatnová místa).

Dalšími důležitými prvky šaten jsou stojany na hokejky a tyče na zavěšení dresů. U šaten s nízkou světlou výškou, jsou tyto funkce spojeny v jednom prvku mobiliáře (MO.26a). V šatnách, kde je světlá výška dostatečná, jsou tyče na dresy zavěšeny pod stropem a na uložení hokejek jsou navrženy stojany či bedny. Konstrukce těchto atypických prvků je tvořena ocelovými jekly, u šatních boxů a beden na hokejky v kombinaci s nábytkovými deskami.



*šatnový box s úložným priestorom
pod sedadlom*



*šatnový box s dvoma miestami, bez
úložného priestoru pod sedadlom*



stojan pro zavěšení dresů a na hokejky

Kanceláře

Kanceláře jsou vybaveny typovými prvky, konkrétně otočnými kancelářskými křesly, jednoduchými stoly a mobilními zásuvkovými kontejnery. Tento základ je případně doplněn o vysoké skříně, nástěnné tabule nebo stolek s křesly.



kancelářská židle



kancelářský stůl s kontejnerem

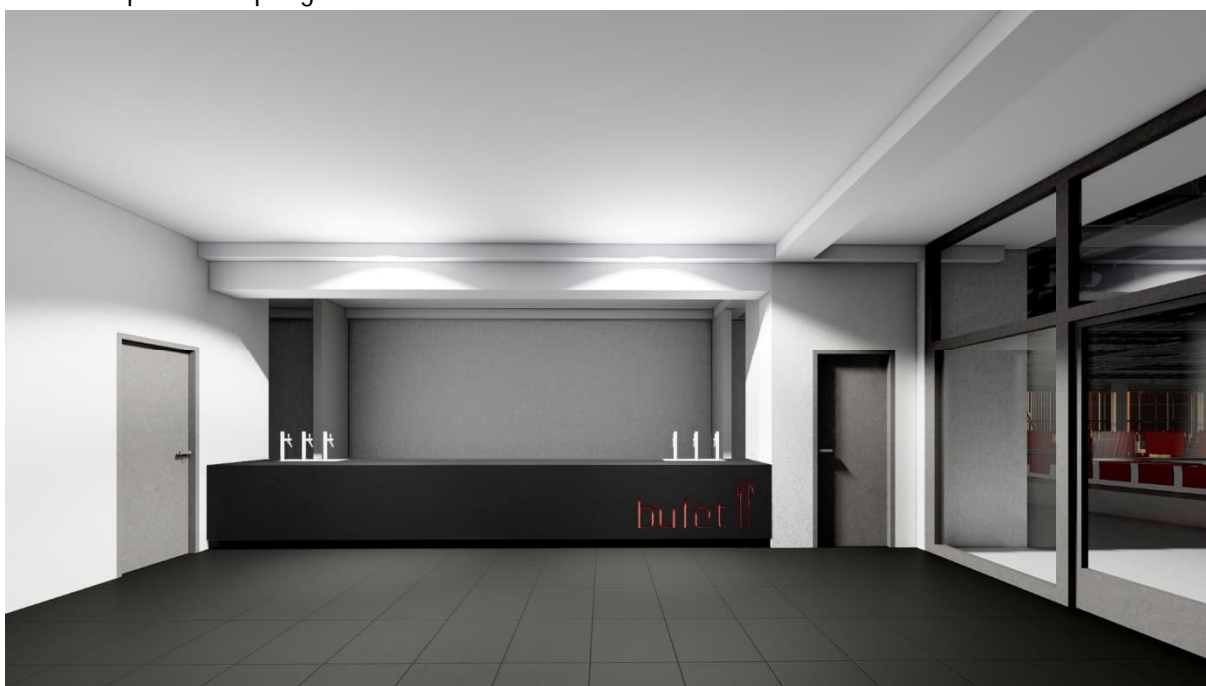
ilustrační obrázky

Sportoviště

Nebyl vznesen požadavek na vybavení tělocvičen a jejich mobiliář proto není v tomto projektu řešen.

Bufet

Bufety pro návštěvníky sportovních a jiných akcí na stadionu jsou koncipovány jako místo pro prodej občerstvení pro konzumaci v hledišti. Nejsou zde proto umístěny stoly či židle a jediným prvkem mobiliáře tak zůstávají výdejní a obslužné pulty bufetů. Ty jsou navrženy minimalisticky v čistém designu z kompaktních desek, které jsou použity jak pro pracovní desku, tak i pro čelo pultu. Součástí pracovní desky jsou výčepní zařízení a pod ním zabudovaná okapová miska. Do desky v čele je vygravírován nápis „bufet“ spolu s piktogramem použitým i v orientačním systému objektu. Kompaktní desky čela jsou navrženy s černým povrchem, ale červeným jádrem které se prokreslí při gravírování.



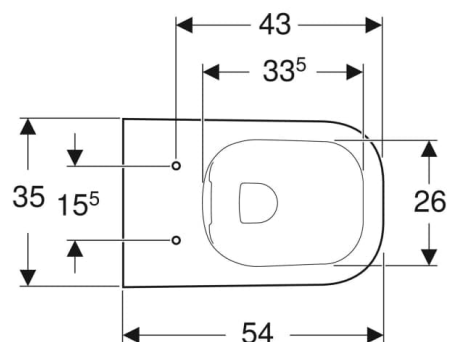
vizualizace bufetu 3NP západ

Sanitární vybavení

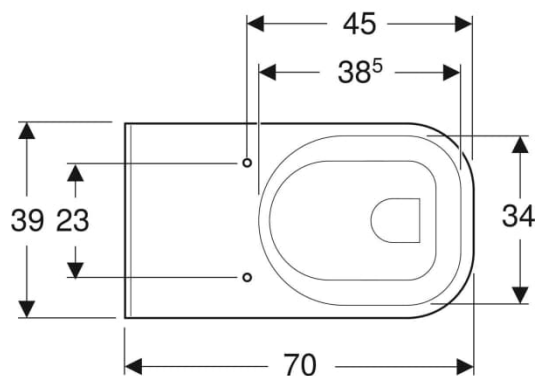
ZAŘIZOVACÍ PŘEDMĚTY

Zařizovací předměty byly vybrány zavěšené v jednoduchém designu. Výhodou základních kompaktních tvarů je kromě estetické hodnoty také snazší údržba – čištění.

WC – hranatý tvar, zavěšené, se splachovací nádrží pod omítkou a s hlubokým splachováním

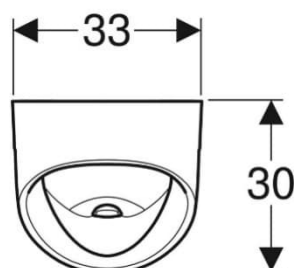


závěsné WC – ilustrační obrázek (foto bez sedátka)



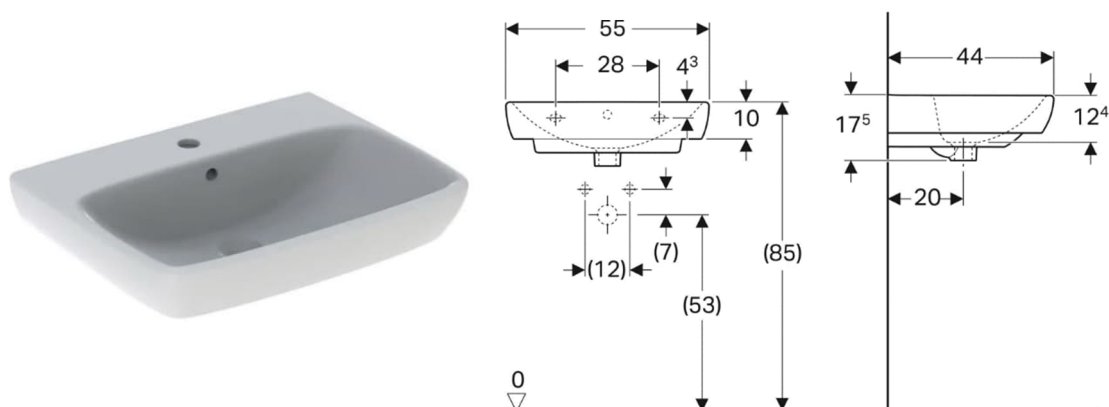
závěsné WC – ilustrační obrázek (foto bez sedátka)

Pisoár – trojúhelníkový tvar, skryté upevnění a skrytá zápachová uzávěrka, podomítkové ovládání pisoáru



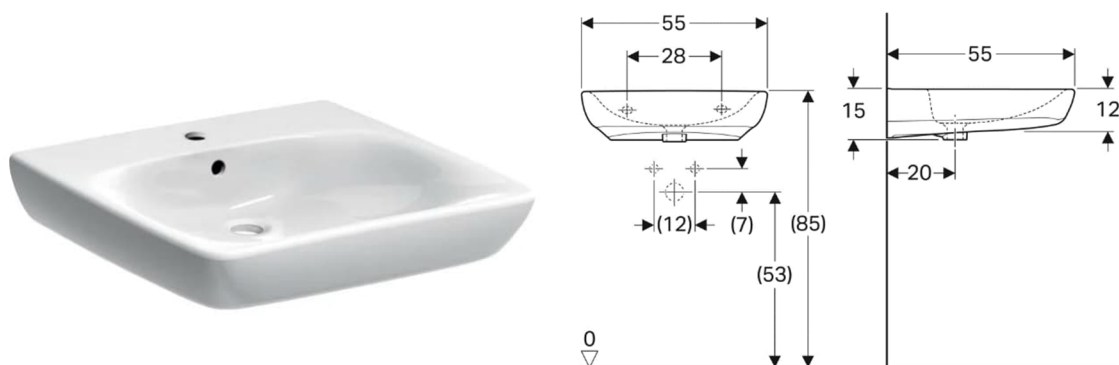
pisoár – ilustrační obrázek

Umyvadlo – závěsné umyvadlo, hranatý tvar, šířka 55 cm, hloubka 44 cm, výška prvku 17,5 cm



umyvadlo – ilustrační obrázek

Umyvadlo imobilní – zavěšené, hranatý tvar, podomítkový sifon



umyvadlo – ilustrační obrázek

SANITÁRNÍ MOBILIÁŘ

Mobiliář hygienického zázemí je tvořen především držáky na toaletní papír, WC kartáčem a dávkovači mýdla, to jsou prvky umístěné na všech toaletách s umývárnou. Na toaletách pro veřejnost jsou dále dávkovače desinfekce, vysoušeče rukou a na dámských toaletách držáky hygienických sáčků a koše na hygienické potřeby. WC pro imobilní doplněno o potřebná madla dle vyhlášky 398/2009 sb.

Vše v nerezovém provedení, designově sladěné.



zásobník na velkou roli toaletního papíru



štětka na WC



dávkovač pěnového mýdla



zásobník papírových ručníků



odpadkový koš



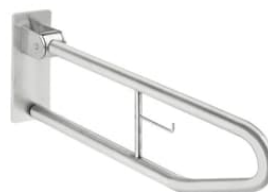
odpadkový koš na hygienické potřeby



přímé madlo



sklopné zrcadlo



sklopné madlo

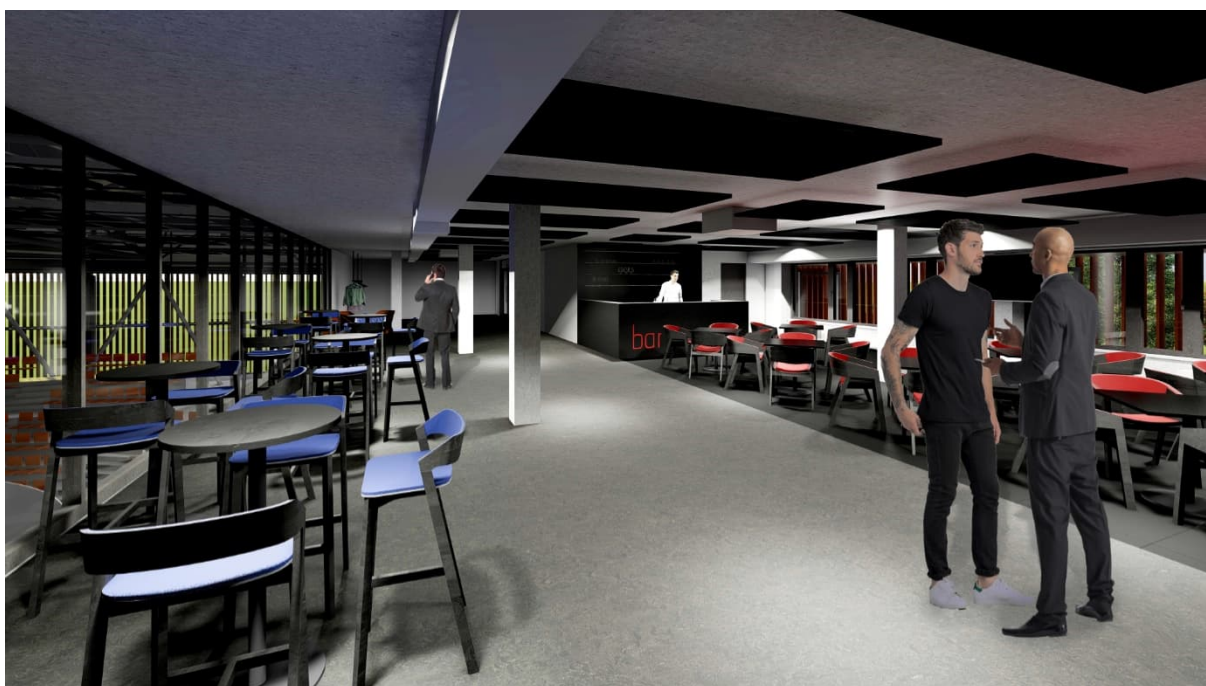


osoušeč rukou

sanitární vybavení – doplňky – ilustrační obrázky

VIP

Prostor pro VIP hosty je umístěn ve východní přístavbě ve 4NP a je z něj přes prosklenou stěnu výhled na ledovou plochu. Dominantním prvkem je bar. Ten má minimalistický design, čelo je vyrobeno z kompaktní desky, do které je vygravírován nápis „bar“. V gravírování se vykresluje červeně probarvené jádro desky. Nábytek společenských prostor VIP je volen z kvalitních dřevěných prvků v čistém designu. Barvy jsou tlumené – šedá, černá, doplněné o výrazné barvy na čalounění sedacích prvků. Konkrétně je interiér oživen barvami klubu – červenou a modrou. Oblečení si mohou návštěvníci baru odložit u vchodu na tyč zavěšenou pod stropem, tedy stejným způsobem, jako si hokejisti odkládají své dresy.



Přes hlavní VIP prostor lze projít ke kancelářím. Ty jsou vybaveny kancelářským nábytkem zmiňovaným výše. V zasedací místnosti jsou pak židle designově ladící k těm použitým v prostorách baru.

Sklady

Sklady jsou vybaveny jednoduchými kovovými regály.

Orientační systém

Základní koncept

Orientační systém zahrnuje označení místností, piktogramy, směrové ukazatele atd. usnadňující orientaci v objektu. Konkrétně jsou to tyto kategorie:

OR.01. – Logo

- erb SK Horácká Slavia umístěné u vchodů do objektu

OR.02 – Hlavní navigační panel

- plán stadionu umístěný u vchodů do objektu

OR.03. – Podlažní navigační panel

- směrové ukazatele umístěné u schodišť s výpisem funkcí umístěnými v daném podlaží

OR.04. – Označení místnosti velké

OR.05. – Označení místnosti velké - sklo

OR.06. – Označení místností malé

OR.07. – Piktogramy

- piktogramy nahrazující označení místností (umístěné u toalet, výtahu, schodišť, bufetu...)

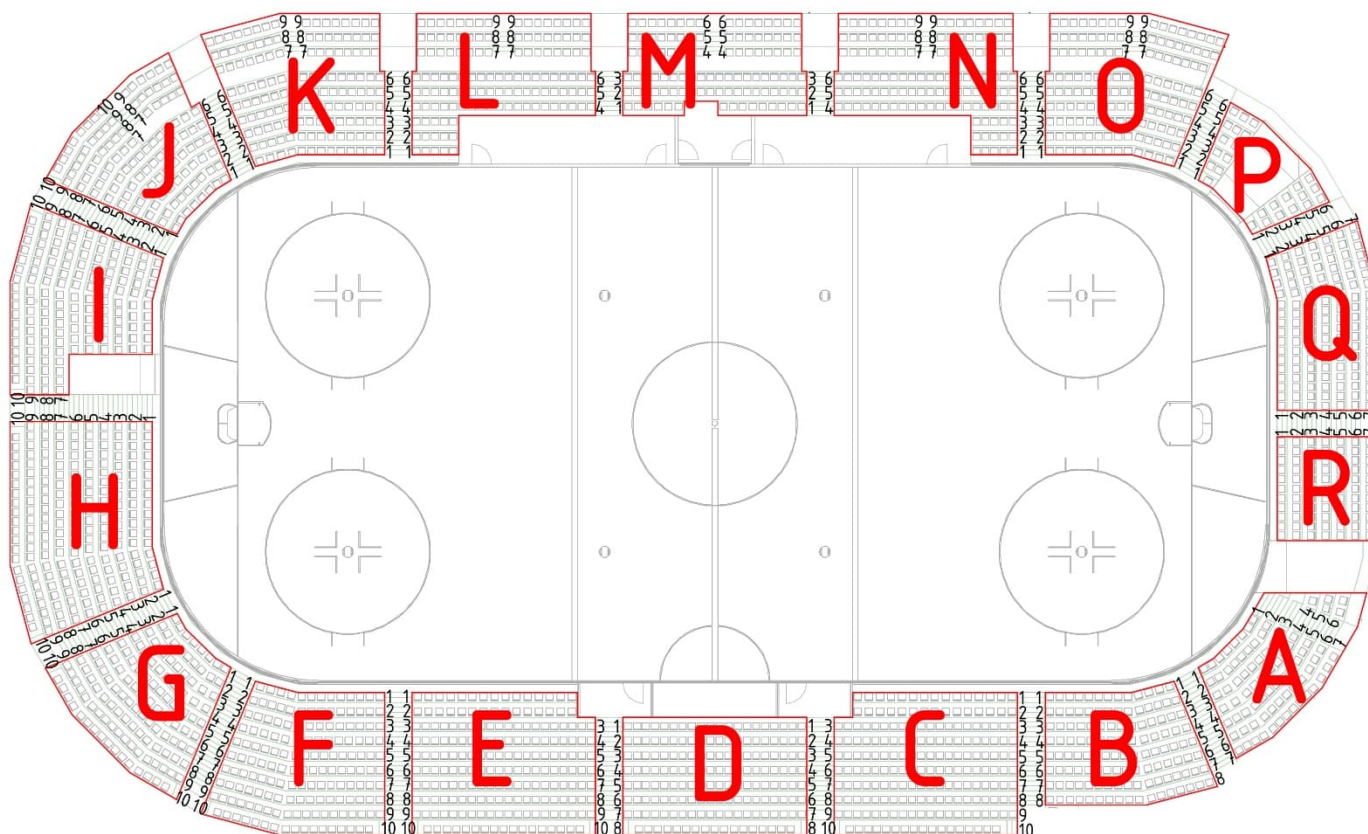
OR.08. – Směrové ukazatele

- piktogramové rozcestníky

OR.09. – Označení sektoru

OR.10. – Označení řady

Zvolili jsme jednoduché grafické prvky (text, piktogramy, plány) umístěné přímo na povrchy (stěny, podlahy). Grafika je v červené barvě, která je v základních barvách interiéru dobře viditelná a zároveň interiér příjemně oživuje.



Použité technologie

Potisk stěn

Vertikální tisk grafiky robotem přímo na stěnu. Tisk odolává vodě, UV záření i povětrnostním vlivům, vyznačuje se brilantními barvami s dlouhodobou fixací. Obraz je opatřen ochranným filmem vytvrzeným UV lampou. Životnost tisku na stěnách v interiéru je 10 let beze změny.

Písmomalířství / Sítotisk (šablonový tisk)

Grafika – písmo a znaky – jsou malovány vhodnou barvou přímo na povrch a to buď klasicky jako malba a nebo jako šablonový tisk – barva se na povrch protlačuje přes prostupná místa šablony. Tato technika je vhodná i na použití na podlahách.

Řezaná fólie

Grafika – písmo a jednoduchá grafika – je vyřezána z barevné PVC vinylové samolepící fólie a ta je nalepena na příslušný povrch. Výhodou této technologie je její snadná obměna – například při změně využití místnosti lze snadno odstranit označení místnosti vytvořené z vyřezané fólie a umístit označení nové. V našem projektu je počítáno s fólií na dlouhodobé použití, která vydrží 7-10 let.

Toto dílo je duševním vlastnictvím spoluautorů firmy AS Project CZ s.r.o. Pelhřimov. O nakládání s dílem rozhodují spoluautoři AS Project CZ s.r.o. je předmětem práva autorského a je chráněno jako celek autorským zákonem č.121/2000 Sb. v platném znění.

V Pelhřimově dne 20.03.2022 Ing.arch. Martina Strnadová